

**EN** DIY assembly instruction  
Information for use and maintenance

**DE** Selbstmontageanleitung  
Gilt für die Verwendung und die Wartung

**RU** Инструкция самостоятельного монтажа  
Рекомендации по применению и уходу

**PL** Instrukcja samodzielnego montażu  
Informacje dotyczące użytkowania i konserwacji

**FR** Manuel d'installation  
Informations concernant l'utilisation et le maintien

**LT** Savarankiško surinkimo instrukcija  
Naudojimo ir priežiūros taisyklės

**ES** Manual de montaje individual  
Información sobre la utilización y el mantenimiento

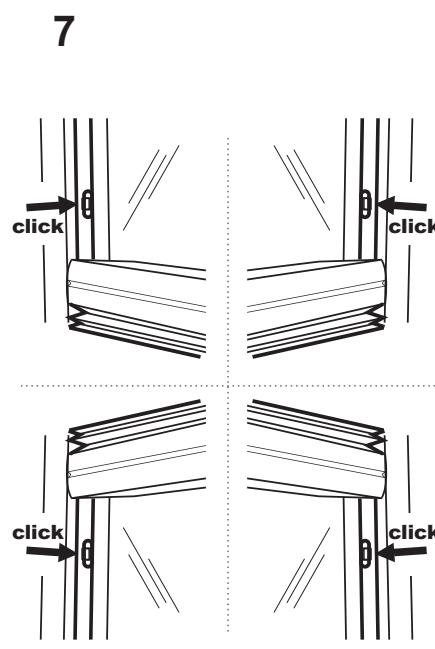
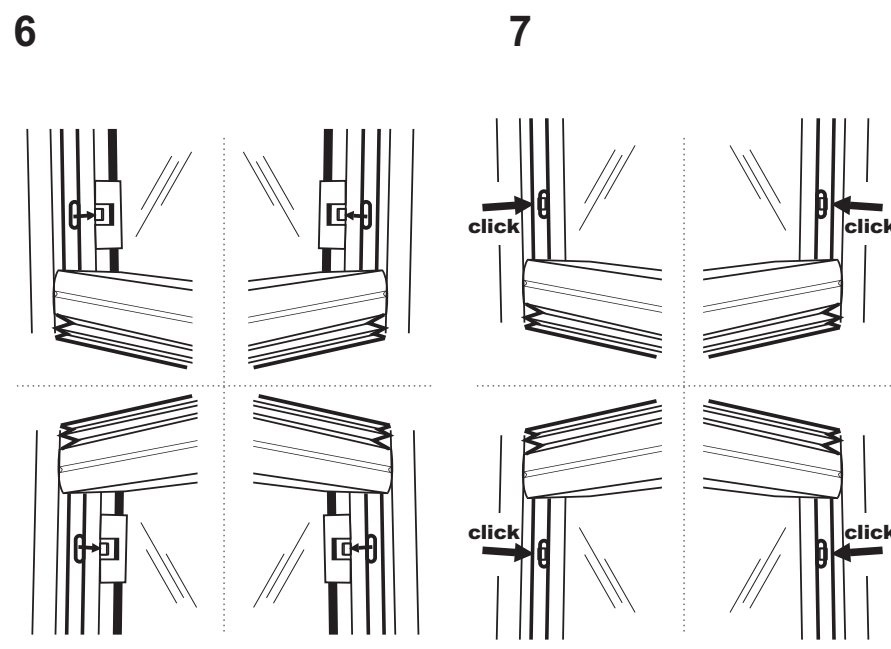
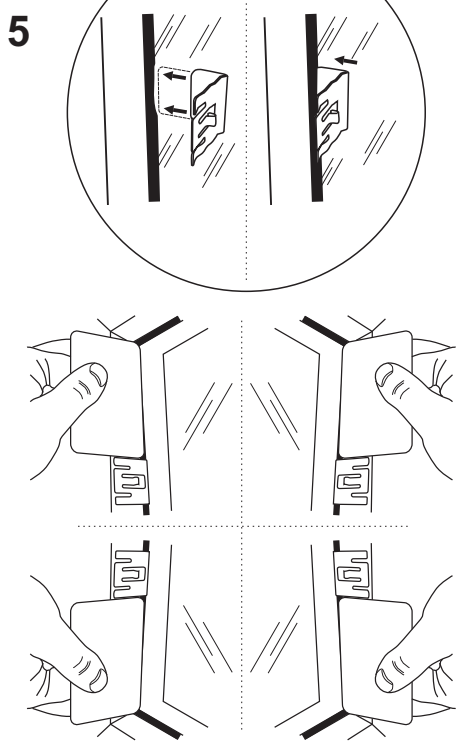
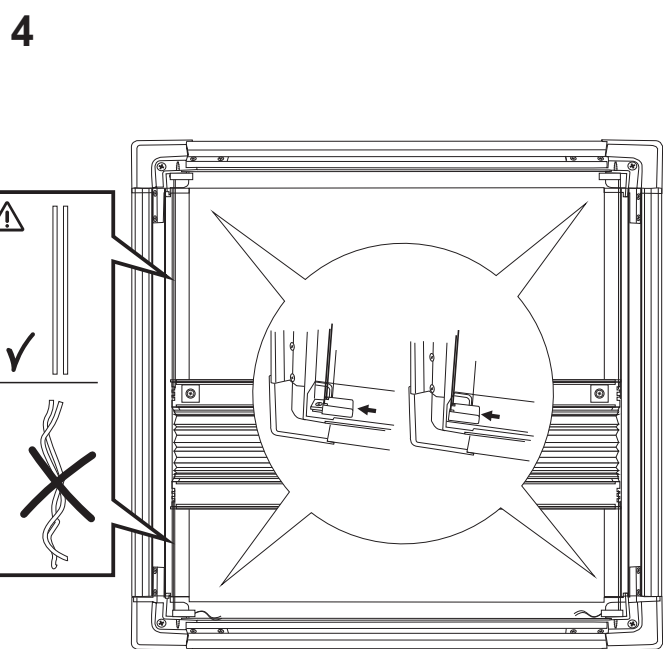
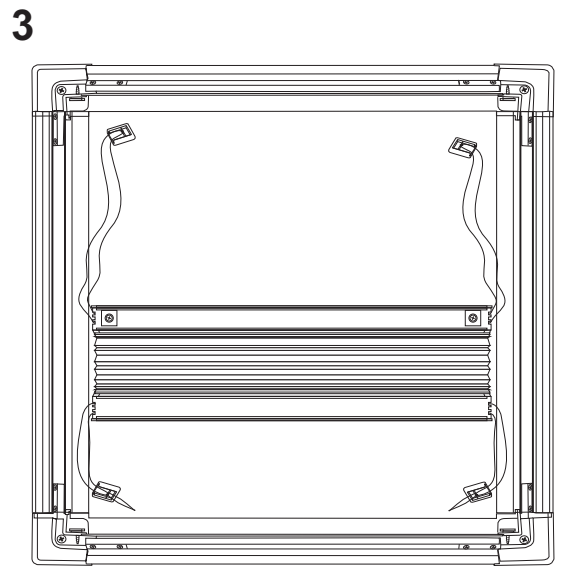
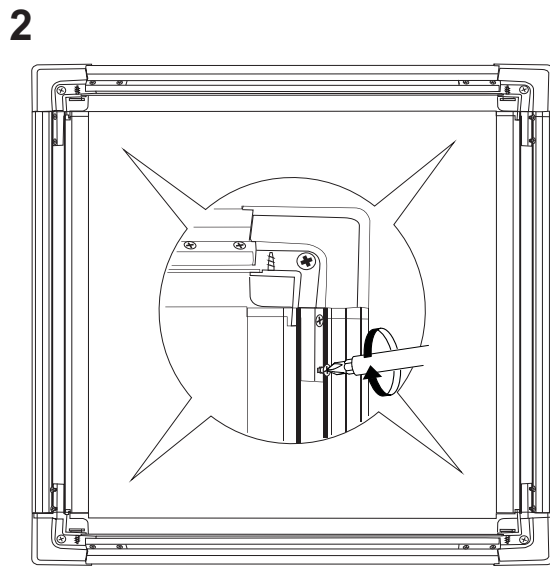
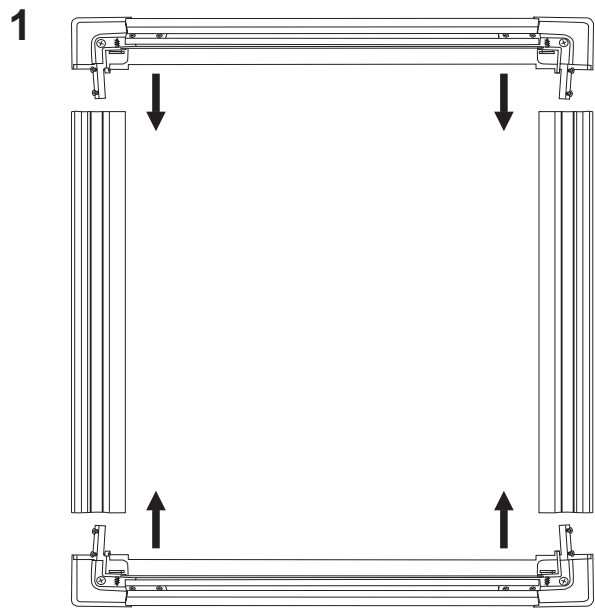
**CZ** Návod pro samostatnou montáž  
Informace týkající se využití a údržby

**LV** Patstāvīgas montāžas instrukcija  
Lietošanas un kopšanas noteikumi

**SK** Návod pre samostatnú montáž  
Informácie týkajúce sa používania

**NL** Instructie voor zelfmontage  
Gebruiks- en onderhoudsinformaties

**EE** Juhend iseseisvaks kokkupanemiseks  
Kasutus- ja hooldusteave



**EN** The package contains small parts. There is the possibility of swallowing and choking small parts for children.

**DE** In der Verpackung befinden sich kleine Komponenten. Es gibt die Möglichkeit verschlucken oder würgen von Kindern.

**PL** W opakowaniu znajdują się drobne elementy. Istnieje możliwość połknięcia i zadławienia się drobnymi elementami przez dzieci.

**FR** Le paquet contient des petites pièces. Danger d'ingestion et d'étouffement des petites pièces par les enfants.

**ES** El paquete contiene piezas pequeñas. Existe la posibilidad de que los niños podrian tragar las piezas y asfixiarse.

**CZ** Uvnitř balení se nacházejí drobné předměty, které mohou děti spolknout nebo se jimi udusit.

**SK** V balení są nachádzajú drobne súčasti. Je možnosť prehltnutia a zadusenía sa drobnými súčastami.

**NL** De verpakking bevat kleine onderdelen. Er bestaat o.a. verstikkingsgevaar en gevaar door het inslikken van kleine onderdelen bij kinderen.

**RU** В упаковке находятся мелкие элементы. Предупреждаем о опасности удушья маленьких детей вследствие попадания мелких частей в дыхательные пути.

**LT** Pakuotėje yra smulkios dalys. Pavojus praryti ir užspringti kai smulkios dalys patenka į vaiko kvėpavimo takus.

**LV** Lepakojumā ir mazas daļas. Bērniem pastāv risks norīt un ieeļpot mazas daļas.

**EE** Pakend sisaldab väikeseid osi. Lapsed võivad väikeseid osi alla neelata ja selle kätte lämbuda.

**PL** **! OSTRZEŻENIE** Małe dzieci mogą udusić się pętlą utworzoną przez sznury, łańcuszki i paski ciągnące oraz sznury operujące zasłoną okienną. Mogą również owinąć sznur wokół szyi. Dla uniknięcia zadziernięcia pętli i zaplątania, utrzymywać sznury poza zasięgiem małych dzieci. Odsunąć łóżka, łóżeczka dziecięce i meble od sznurów zasłon okiennych. Nie wiązać sznurków. Upewnić się, że sznurki nie plączą się i nie tworzą pętli.

**EN** **! WARNING** Young children can strangle in the loop formed by the cords, chains and straps that run through window coverings. They can also wrap the rope around their neck. To avoid strangulation and entanglement keep cords out of reach of small children. Move beds, cots and furniture away from the cords of window blinds. Do not tie cords together. Make sure cords do not twist and create a loop.

**DE** **! WARNUNG** Kleine Kinder können sich durch die Schnurschlinge, Ketteschlinge und Bedienungsvorhangschnur würgen. Die Kinder können auch Schnur rings um die Hals wickeln. Um das Risiko zu vermeiden, soll man die Schnüre außer Reichweite der Kinder halten. Die Möbel, Bettchen vom Schnüre wegschieben. Die Schnüre nicht miteinander verbinden. Sicherstellen, dass die Schnüre sich nicht verheddern und keine Schlaufen bilden.

**FR** **! AVERTISSEMENT** De petits enfants peuvent être étranglés ou s'entortiller dans des éléments pendants librement qui sont utilisés à la manipulation du store. Ils peuvent également enrouler les cordons autour de leur cou. Afin d'éviter d'étranglement ou enchevêtrement, tenir les cordons et les chaînettes hors de portée des jeunes enfants. Pour plus de sécurité, éloignez les lits, les lits bébé et les autres meubles de fenêtres avec les stores installées. Ne pas faire de nœuds sur les cordelettes. S'assurer que les cordelettes ne s'embrouillent pas et qu'elles ne forment pas de boucles.

**ES** **! ADVERTENCIA** Los niños pequeños se pueden estrangular o asfixiar a causa de bucle formado por las cuerdas, cadenas, correas de estiramiento sujetas a la cortina. También pueden ajustar/enrollar la cuerda/la soga alrededor de su cuello. Para evitar la estrangulación, asfixia y formación de cualquier bucle mantenga las cuerdas, cadenas, correas fuera del alcance de los niños. Retirar/alejar las camas, cunas y muebles lejos de las cuerdas de las persianas. No ate las cuerdas. Asegúrese de que las cuerdas no se enreden ni formen un bucle.

**CZ** **! POZOR** Malé děti se mohou uškrtit smyčkou, vytvořenou šňůrou, řetízem či páskem nebo šňůrami k ovládání okenní clony/závěsu/. Mohou si rovněž ovinout šňůru kolem krku. Abyste předešli vytvoření smyčky a zapletení, je třeba udržovat šňůry mimo dosah malých dětí. Odsunout lůžka a dětské postýlky a nábytek od šňůr okenních clon /závěsů/. Nezavazujte šňůrky. Ujistěte se, že se šňůrky nezamotávají a nevytváří smyčky.





# **VÝSTRAHA**

Malé deti sa môžu uškrtiť slučkou vytvorenou zo šnúry, zabezpečte šnúry tak, aby neboli v dosahu detí. Môžu si taktiež obtočiť šnúru okolo krku. Aby sa zabránilo škrteniu a vytvoreniu slučky, majte šnúry mimo dosahu malých detí. Presunte posteľe, postielky a nábytok z dosahu šnúr žalúzií. Nezaväzujte šnúrky. Uistite sa, či sa šnúrky nezamotávajú a nevytvárajú slučky.



# **WAARSCHUWING**

Kleine kinderen kunnen verward of verstikt raken door de loshangende ketting van de bediening van het rolgordijn. Monteer daarom correct de kettingstopper zodat de ketting goed gespannen is. Om de veiligheid te verhogen zet babybedjes en andere meubels altijd uit de buurt van de ramen met de geïnstalleerde rolgordijnen. De touwtjes niet vastbinden. Zorg dat de touwtjes niet verstrikt raken en geen lus vormen.



# **ПРЕДУПРЕЖДЕНИЕ**

Затягивание шнуров и бисерных цепочек жалюзи и штор может привести к удушению ребенка. Во избежание запутывания и удушения шнуры и цепочки должны быть расположены таким образом, чтобы ребенок не мог до них дотянуться. Также необходимо установить защитные устройства, предотвращающие образование петель на шнуре и ограничивающие доступ к шнурам; не ставить детские кроватки и другую мебель около окна. Не завязывайте веревок. Убедитесь, что веревки не путаются и не образуют петлю.



# **ĮSPĖJIMAS**

Maži vaikai gali įsipainioti ir pasismaugti laisvai kabančiomis grandinėlių kilpomis, kurios skirtos roletui reguliuoti. Siekiant apsaugoti vaiką nuo pavojaus įsipainioti ir pasismaugti, tinkamai įrenkite apsauginį laikiklį. Tinkamai įrengtas laikiklis įtempia grandinėlę ir pašalina galimybę laisvai kaboti. Siekiant padidinti saugumą, atstumkite lovas, loveles ir kitus baldus atokiau nuo lango su roletais. Nesurišti virvelių. Įsitikinkite, kad virvelės nesusipynusios ir nesudaro į kilpų.



# **BRĪDINĀJUMS**

Mazi bērni var sapīties ķēdīšu cilpās, kas brīvi karājas un ir paredzētas žalūzijas regulēšanai. Lai aizsargātu bērnu no sapīšanās un nožņaugšanas riska, pareizi uzstādiet drošības turekli. Pareizi uzstādīts tureklis savēlķ ķēdīti un neļauj tai brīvi nokarāties. Lai palielinātu drošību, pārvietojiet gultas, gultiņas un citas mēbeles prom no loga ar žalūzijām. Nedrīkst nosiet auklu. Pārbaudiet, vai auklas nav sajauktas un neveido cilpus.



# **HOIATUS**

Lapsed võivad rulloo juhtmiseks kasutatava keti vabalt rippuvate aasade külge kinni jääda või nende tõttu laskmata sellel vabaltrippuda. Ohutuse tagamiseks nihutage voodid ja muu mööbel rulooga aknast eemale. Mitte kinni siduda nööre. Veenduge, et nöörid ja ketid ei moodusta sõلمي ning silmuseid ega keerdu

### EN - Information for use and maintenance

- Keep this instruction manual for future reference.
- The Polish language version of the assemble instructions is the "Original instruction manual".
- Mount the roller-blinds according to the instructions. Check for correct assembly with a level.
- If the blind rolls up unevenly to one side (as a result of being mounted incorrectly to window, wall or ceiling), place a pad of a sheet of paper's thickness on the opposite side, under the first roll of fabric.
- In very sunny rooms or where high temperatures occur periodically, do not unroll the blind all the way. It is recommended that two coils of fabric should be left on the tube.
- Do not wash. Small dirt should be cleaned off with a slightly wet cloth or an eraser.
- Can be vacuumed.
- Product susceptible to wrinkling.
- Before narrowing the roller-blind on your own, check products for homogeneity (shade, pattern orientation, flaws).
- Any reworks (e.g. narrowing, shortening) result in loss of warranty and are not subject to complaint.
- Roller-blinds made from new batches of fabric (purchased at certain intervals) that may differ in shade or fabric texture are not the basis for complaint.
- Acceptable working conditions of the roller blind: for indoor use at 15°C ~ 30°C.
- None of the components requires a periodic change and/or maintenance.
- Check the condition of the device if not used regularly and replace the device if it is faulty.
- The internal free hanging roller blind is intended for use indoors.
- The internal roller blind is intended for regulation of outdoor lighting and view inside the room.

### PL - Informacje dotyczące użytkowania i konserwacji

- Niniejszą instrukcję należy zachować.
- Polska wersja językowa instrukcji montażu jest „Instrukcją oryginalną”.
- Rolety zamontować zgodnie z instrukcją. Poprawność montażu sprawdzić poziomą.
- W przypadku, gdy roleta zwija się nierównomiernie na jedną ze stron (wskutek nieprawidłowego zamontowania do okna, ściany lub sufitu) należy po stronie przeciwej, pod pierwszym zwojem tkaniny, podłożyć podkładkę grubości kartki papieru.
- W pomieszczeniach mocno nasłonecznionych lub w których występują okresowo wysokie temperatury nie należy rozwijać rolety do końca. Zalecane jest pozostawienie na rurce dwóch zwojów tkaniny.
- Nie prać. Lekkie zabrudzenia czyścić lekko wilgotną szmatką lub gumką "myszką".
- Można odkurzać.
- Produkt podatny na gnienie.
- Przed samodzielnym zwiężeniem rolety należy sprawdzić jednorodność produktów (odcień koloru, ułożenie wzoru, skazy).
- Wszelkie przeróbki produktu (np. zwiężanie, skracanie) powodują utratę gwarancji i nie podlegają reklamacji.
- Rolety wykonywane z nowych partii tkanin (nabywana w pewnych odstępach czasu), różniące się odcieniem lub strukturą tkaniny nie stanowią podstawy do zgłoszenia reklamacji.
- Dopuszczalne warunki pracy rolety: do użytku wewnętrznego w temperaturze 15°C ~ 30°C
- Zaden z elementow nie wymaga okresowej wymiany i/lub konserwacji.
- Jeśli urządzenie nie jest użytkowane regularnie, należy sprawdzić jego stan i w przypadku, gdy urządzenie jest niesprawne, należy je wymienić.
- Roleta wewnętrzna zwijana, wolno zwisająca jest przewidziana do zastosowania wewnątrz pomieszczeń.
- Roleta wewnętrzna służy do regulacji dostępu światła z zewnątrz i regulacji widoku wewnątrz.

### ES - Información sobre la utilización y el mantenimiento.

- El presente manual debe guardarse.
- El manual de montaje en polaco es el „Manual original”.
- Instalar las persianas de acuerdo con el manual de montaje. Comprobar la instalación con el nivel.
- Si la persiana se desenrolla de forma irregular para un lado (debido a la instalación defectuosa en la ventana, pared o techo), por el lado opuesto, debajo de la primera espira, se debe poner una arandela de espesura de una hoja de papel.
- En habitaciones muy soleadas o donde periódicamente existan altas temperaturas, la persiana no debe ser desenrollada hasta el final. Es recomendable dejar en el tubo dos espiras de tejido.
- No lavar. Remover impurezas ligeras con un trapo húmedo o una goma de borrar.
- Se puede pasar la aspiradora.
- El producto se arruga fácilmente.
- Antes de estrechar la persiana se debe comprobar la uniformidad de los productos (tono del color, diseño, defectos).
- Todas las modificaciones del producto (ej. ensanchar, acortar) causan la expiración de garantía y no se pueden reclamar.
- Las persianas hechas de nuevos lotes de tejidos (comprados a ciertos intervalos) que se diferencian por el tono o la textura no son objeto de reclamación.
- Condiciones admisibles de funcionamiento de la persiana: para uso interno en temperaturas 15°C ~ 30°C.
- Ninguno de elementos requiere reemplazo periódico y/o mantenimiento.
- Cuando el aparato no se usa de forma regular, se debe comprobar su estado en caso cuando el aparato no funciona, debe ser reemplazado.
- La persiana interior enrollable, colgante, está destinada a ser utilizada en el interior.
- La persiana interior se emplea para controlar el acceso de luz desde el exterior y regular la vista del interior.

### SK - Informácie týkajúce sa používania

- Tento návod je nutné uschovať.
- Polská jazyková verzia montážneho návodu je „Originálny návod”.
- Rolety namontujte v súlade s návodom. Kvalitu montáže skontrolujte vodováhou.
- V prípade, že roleta sa navíja nerovnomerne na jednu stranu, (v dôsledku nesprávneho namontovania do okna, steny alebo stropu) podložte na druhej strane pod prvý návin materiálu podložku hrúbky listu papiera.
- V miestnostiach so silným slnečným osvitom alebo tam kde sa pravidelky vyskytujú vysoké teploty, nerozvíjajte roletu do konca. Odporúča sa ponechať na rúre dva náviný tkaniny.
- Neperte. Slabé zašpinění čistíte mierne vlhkou handričkou alebo gumou na mazanie.
- Je možné luxovať.
- Výrobek náchylný na skrkvanie.
- Préd samostatným zužením rolety skontrolujte rovnorodost výrobkov (farebný odtieň, uloženie vzoru, kazy)
- Všetky adaptácie výrobku (napr. zužovanie, skracovanie) spôsobujú stratu záruky a nepodliehajú reklamáciám.
- Rolety vyrábané z nových šarží tkanin (kupované v určitých časových odstupoch), odlišujúce sa odtieňom alebo štruktúrou nie sú dôvodom k reklamácii.
- Dovolené pracovné podmienky rolety : k vnútornému použitiu v teplotách 15°C ~ 30°C.
- Ziaden z prvkov nevyžaduje pravidelnú výmenu a/alebo údržbu.
- Pokiaľ zariadenie nie je používané pravidelne, je treba skontrolovať jeho stav v prípade, že zariadenie je vadné, je treba ho vymeniť.
- Vnútrotná roleta je navíjaná, voľne visiaca a určená k používaní vo vnútri miestnosti.
- Vnútrotná roleta slúži k regulácii prístupu svetla zvonku a regulácii výhľadu z vnútra.

### RU - Рекомендации по применению и уходу

- Следует сохранить настоящую инструкцию.
- Инструкция по сборке на польском языке является „Оригинальной инструкцией”
- Установить рулонные шторы в соответствии с инструкцией по сборке. Для правильности установки рекомендуем воспользоваться строительным уровнем.
- Механизм рулонной шторы не требует проверки, регулировки или технического ухода.
- Перед началом монтажа обязательно обследовать поверхность для склеивания.
- Если рулонная штора сворачивается неравномерно по одной из сторон (по причине неправильной установки на окне, стене или потолке), с противоположной стороны следует подложить небольшую подкладку.
- В очень солнечных помещениях или в помещениях, где временно выступают высокие температуры, не следует разворачивать рулонные шторы до самого конца. Рекомендуется оставить на трубке – карнизе 2 витка ткани.
- Не стирать. Не чистить химическими средствами. Протирать влажной губкой с использованием мыльного раствора. Можно чистить с применением пылесоса.
- Перед самостоятельным изменением ширины шторы следует проверить однородность продуктов (оттенок цвета, расположение рисунка на ткани, возможные дефекты)
- Рулонные шторы из новых партий тканей (приобретаемых в разное время), могут незначительно отличаться оттенком или структурой и не являются основанием для рекламации.
- Срок хранения не ограничен. Гарантия - 12 месяцев со дня продажи.
- Товар не подлежит обязательной сертификации.
- Допустимые условия работы рулонной шторы: для внутреннего применения при температуре 15°C ~ 30°C.
- Никакой из элементов не требует периодичной консервации и/ либо замены.
- В случае нерегулярного употребления оборудования следует проверить его состояние перед началом пользования. В случае негодности оборудования следует его заменить.
- Внутренняя рулонная штора свёртывающаяся, свободно свисающая, предназначена для применения внутри помещения.
- Внутренняя рулонная штора предназначена для регулировки попадающего снаружи света и регулировки вида внутри.

### LV - Lietošanas un kopšanas noteikumi

- Saglabājiet šo instrukciju rokagrāmatu, lai ieskatītos tajā turpmāk.
- Montāžas instrukciju poļu valodas versija ir Oriģinālā instrukciju rokagrāmata.
- Zaļūzijas uzstādīt saskaņā ar instrukciju. Pārbaudīt vai žalūzijas ir pareizi uzstādīta ar līmeņrādi.
- Rullveida žalūziju mehānismam nav nepieciešama vadība, regulēšana un apkope.
- Ja žalūzija satinas nevienmērīgi uz vienu pusi (nepareiza uzstādīšana pie loga, sienas vai griestiem), pretējā pusē, zem pirmās auduma stieples nolikt papīra kartes platumā palikni.
- Telpās, kur iekļūst daudz saules gaismas vai bieži ir augsta temperatūra, žalūziju nedrīkst atīt līdz galam. Ieteicams uz stieņa palikt divas auduma stieples.
- Nemazgāt mazgājāmajā mašīnā. Vieglus netīrumus var tīrīt ar viegli samitrinātu lupatīti vai dzēšgumiju.
- Var tīrīt ar putekļusūcēju.
- Produktam piemīt tieksme uz burzīšanās.
- Pirms patstāvīgi šaurinot žalūziju pārbaudiet, vai produktiem ir vienāda struktūra (krāsas tonis, raksta izvietojums, trūkumi)
- Garanācija nav piemērojama ja produkts ir pārstrādāts (piem. sašaurināts, saišināts).
- Pretenzijas par žalūzijas torģu vai auduma struktūras atšķirībām, ja žalūzijas izgatavotas no jaunām auduma partijām (iegādātas dažādos laikos), netiek pieņemtas.
- Pieņemami rullveida žalūziju ekspluatācijas apstākļi: lietošanai iekšētpās apm. 15 – 30 °С temperatūrā.
- Neviens no elementiem neprasa periodisku maiņisanu un/vai konservāciju.
- Ja ierīce nav lietota regulāri, pārbaudiet to stāvokli gadījumā, kad ierīces darba stāvoklis nav attiecīgs, mainiet to uz jaunu.
- Lekšējās brīvi piekarināmās rullveida žalūzijas ir paredzētas lietošanai iekšētpās.
- Lekšējo rullveida žalūziju uzdevums ir regulēt ienākošās gaismas daudzumu un ierobežot iespējās ieskatīties pa logu.

### DE - Gilt für die Verwendung und die Wartung.

- Bewahren Sie diese Bedienungsanleitung auf.
- Die polnische Sprachversion der Bedienungsanleitung ist die „Original-Bedienungsanleitung”.
- Die Rollos sollen gemäß der Anleitung montiert werden. Rollo mit Wasserwaage auf korrekte Montage prüfen.
- Erfolgt die Aufstellung ungleichmäßig (infolge der ungenauen Montage an Fenster, Wand oder Decke), legen Sie auf der gegenüber liegenden Seite, unterhalb der ersten Stoffschicht eine Unterlegschiicht von Papierblattstärke.
- In Räumen, die einer starken Sonnenbestrahlung oder hohen Temperaturen ausgesetzt sind, Rollo nicht komplett abwickeln. Eine oder zwei Stoffschichten sollten auf dem Rohr gelassen werden.
- Nicht waschen. Leichte Verschmutzungen mit feuchtem Lappen oder Radiergummi entfernen.
- Reinigen mit Staubsauger erlaubt.
- Zerknetteribge möglich.
- Vor selbständiger Reduzierung der Rollobreite prüfen Sie die Produkthomogenität (Farbton, Musterverlauf, Fehler)
- Alle Produktänderungen (z.B. Breitenreduzierung, Kürzen) führen zum Verlust der Garantie und können nicht beanstandet werden.
- Farbtondifferenzen bei Rollos, die aus verschiedenen Stoffpartien gefertigt werden (Einkauf in bestimmten Zeitabständen) stellen keinen Grund zur Reklamation dar.
- Zulässige Einsatzbedingungen des Rollos: Innenraumanwendungen 15°C ~ 30°C.
- Keines der Elemente bedarf eines periodischen Austausches und/oder Wartung
- Bei regelmäßiger Benutzung ist der Zustand der Vorrichtung zu überprüfen. Wenn sie fehlerhaft funktioniert, ist sie auszutauschen.
- Das freihängende Innen-Wickelrollo ist für Innenanwendungen bestimmt.
- Das Innen-Rollo wird zur Anpassung der Beleuchtung von außen und der Raumsichtbarkeiteingesetzt.

### FR - Informations concernant l'utilisation et le maintien

- Conservez le présent mode d'emploi.
- La version polonaise des instructions d'installation est le mode d'emploi original.
- Les stores doivent être installés selon les instructions. Avec un niveau à bulle d'air contrôlez si l'installation a été correctement réalisée.
- Dans le cas où le store s'enroule de façon excessive sur un côté (à la suite d'une installation incorrecte sur la fenêtre, le mur ou le plafond), il faut mettre de l'autre côté, sous le premier enroulement du tissu, une rondelle d'épaisseur d'une feuille de papier.
- Dans les chambres très ensoleillées ou dans lesquelles de hautes températures se manifestent périodiquement, il est déconseillé de dérouler le store jusqu'à la fin. Il est recommandé de laisser sur la tube deux enroulements du tissu.
- Ne pas laver. Les petites contaminations doivent être nettoyées avec un chiffon légèrement mouillé ou une gomme àef facer.
- Le store peut être dépoussiéré.
- Le produit est susceptible du froissement.
- Avant de procéder au rétrécissement du la store de son propre chef, il faut vérifier si le produit est homogen (la nuance du couleur, la disposition du dessin, les défauts).
- Tout traitement du produit (par ex. le rétrécissement, le raccourcissement) fait annuler la garantie et n'est pas l'objet de réclamation.
- Les stores réalisés de nouveaux lots de tissus (achetés dans certaines intervalles de temps) dans lesquelles la nuance ou la structure du tissu sont diverses, n'autorisent pas à une réclamation.
- Les conditions de travail de la store autorisées : usage interne à15°C ~ 30°C.
- Aucune des pièces n'a besoin d'être échangée ou entretenue périodiquement.
- En cas d'utilisation régulière il faut vérifier l'état du dispositif. S'il fonctionne mal, il est à changer.
- La store intérieure enrollable, librement pendante, est prévue à usage à l'intérieur.
- La store intérieure est utilisée régler l'accès de la lumière de l'extérieur et la vue à l'intérieur.

### CZ - Informace týkající se využití a údržby

- Tento návod je nutné uschovat.
- Polská jazyková verze montážního návodu je „Originální návod”.
- Rolety namontujte v souladu s návodem. Kvalitu montáže zkontrolujte vodováhou.
- V případě, že se roleta navíja nerovnoměrně na jednu stranu, (v důsledku nesprávného namontování do okna, stěny nebo stropu) podložte na druhé straně pod první návin materiálu podložku tloučky listu papíru.
- V místnostech se silným slunečním osvitem anebo kde se pravidelky vyskytují vysoké teploty, nerozvíjajte roletu do konce. Doporučuje se ponechat na trubce dva náviný tkaniny.
- Neperte. Slabé zašpinění čistíte mírně vlhkým hadříkem anebo mazací pryží .
- Je možné luxovat.
- Výrobek je náchylný na zmačkání.
- Před zužováním rolety zkontrolujte jednorodost výrobků (barevný odstín, uložení vzoru, kazy)
- Všetchny adaptace výrobku (např. zužování, zkracování) způsobují ztrátu záruky a nepodléhají reklamacím.
- Rolety vyráběné z nových šarží tkanin (nabývané v určitých časových odstupch), lišící se odstínem anebo strukturou nejsou důvodem k přiřašení reklamace.
- Dovolené pracovné podmienky rolety : k vnitřnímu použiti v teplotách 15°C ~ 30°C.
- Záden z prvků nevyžaduje pravidelnou výměnu a/nebo údržbu.
- Pokud zariadení není používáno pravidelně, je nutno zkontrolovat jeho stav pokud je zařízení vadné, je nutno je vyměnit.
- Vnitřní roleta je navíjaná, volně visící určena k používání uvnitř místnosti.
- Vnitřní roleta slouží k regulaci přístupu světla zvenčí a regulace výhledu uvnitř.

### NL - Gebruiks- en onderhoudsinformaties

- De rolgordijnen volgens de handleiding monteren. Controleer de juiste montage met een waterpas.
- Als het gordijn ongelijk aan een kant oprolt (als het gevolg van een verkeerd uitgevoerde montage aan een raam, wand of plafond), plaats aan de andere kant een kussen van een dikte van een papiervel onder de eerste materiaalrol.
- In zeer zonnige ruimtes of in ruimtes waar periodiek hoge temperaturen optreden ontrol de gordijnen niet helemaal. Het is aanbevolen om twee spelen materiaal op de buis achter te laten.
- Niet wassen. Kleine vuil moet met een licht vochtige doek of een gummetje worden gereinigd.
- Kan worden gestofzuigd.
- Product gevoelig voor rimpelen.
- Voor het zelfs vernauwen van her rolgordijn controleer de producten voor de homogeniteit (een tint, patroon, oriëntatie, gebreken)
- Alle verwerkingen (bijv. vernauwing, verkorting) leiden tot verlies van de garantie en zijn niet onderworpen aan een klacht.
- De rolgordijnen gemaakt van nieuwe materiaalpartijen (gekocht op bepaalde tijdstippen), die van elkaar in de tint of textuur kunnen verschillen, vormen geen grondslag voor een klacht.
- Geen van de onderdelen vereist periodieke vervanging en/of onderhoud.
- Als het apparaat niet regelmatig gebruikt wordt, moet zijn toestand worden gecontroleerd als het apparaat niet correct functioneert, moet het worden vervangen.
- De vrijhangend rolgordijn is bedoeld voor gebruik buitenshuis.
- The internal roller blind is intended for regulation of outdoor lighting and view inside the room.

### LT - Naudojimo ir priežiūros taisyklės

- Įsisaugokite šią instrukciją ateičiai.
- „Originali instrukcija” yra surinkimo instrukcija lenkų kalba.
- Roletus sumontuoti laikantis instrukcijos. Montavimo tikslumą patikrinti gulsčiuuku.
- Roletų mechanizmas nereikalauja patikros, regulavimo ar techninės priežiūros.
- Jei roletas susivynioja netolygiai į vieną pusę, (dėl netinkamo tvirtinimo prie lango, sienos ar lubų) priešingoje pusėje, po pirma audinio vija, padėti popieriaus kortelės storio padėklią.
- Patalpose, kur gausu saulės šviesos arba dažnai veikia aukštos temperatūros, roletu negalima išvynioti iki galo. Ritinėlyje rekomenduojama palikti dvi audinio vijas.
- Neskalbti. Lengvus išvarimus valyti šiek tiek sudrėkintu skudurėliu arba trintuku.
- Galima valyti dulkių siurbliu.
- Produkatas linkęs glamztytis.
- Prieš savarankiškai siaurinant roletą patikrinti, ar produktai yra vienodos struktūros (atspalvis, rašto išdėstymas, trukumai)
- Garanija netaikoma jei produktas perdirtbas (pvz. susiaurintas, sutrumpintas).
- Roletai iš naujų audinio partijų (nuspirti skirtingais laikais), gali skirtis atspalviu ir audinio struktūra. Tokiems skirtumams garantija netaikoma.
- Atitinkamos darbo sąlygos roletams: vidaus naudojimui esant temperatūrai 15°C ~ 30°C.
- Nei vieno elemento nereikia periodiškai keisti ir (arba) prižiūrėti.
- Jeigu įtaisus naudojamas nereguliariai, reikia patikrinti jo būklę. Jeigu įtaisus yra su defektais, ji reikia pakeisti.
- Vidiniai laisvai kabantys, suvyniojami roletai yra skirti vidaus naudojimui.
- Vidiniai roletai yra skirti išorės šviesos ir vidaus vaizdo reguliavimui.

### EE - Kasutus- ja hooldusteave

- Käesolev kasutusjuhend tuleb alles hoida.
- Poolakeelne paigaldusjuhend on „Originaaljuhend”.
- Kinnituge rulood paigaldusjulistele jalgile. Loodige ruloole täpselt.
- Ruloole mehhanismi ei ole vaja kontrollida, reguleerida ega hooldada.
- Kui aknale, seinale või lakke paigaldatud ruloole rullul vale paigalduse tõttu ühele küljele viltu, siis pange vastasküljele riide esimese keeru alla paberilehe paksusega polster.
- Väga päikeselistes või sageli palavates ruumides ärge rullige ruloole täielikult alla. Soovitav on jätta kaks riidekeerdu torule.
- Ärge peske. Eemaldage vähene mustus niiske lapiga või kustutuskummiga.
- Kasutage tolmuimejat.
- Toode võib kortsuda.
- Enne ruloole kitsamaks tegemist kontrollige toote ühtlust (varjund, mustri suund, vead).
- lgasune ümberühise (nt kitsamaks või lühemaks tegemine) lõpetab garantii ja kaebuste esitamise võimaluse.
- Uuesti, erinevaltel aegadel ostetud riidepartiidest valmistatud ruloode varjundi- või tekstuurierevused ei anna alust kaebuse esitamiseks.
- Ruloole lubatud tööttingimused : kasutamiseks siseruumides, temperatuuril 15°C ~ 30°C.
- Ühtki komponendid ei nõua perioodilist väljavarjatamist ja/või hooldust.
- Kui seadet ei kasutata regulaarselt, on vaja kontrollida selle tehnilist seisundit juhul kui seade ei tööta, siis tuleb selle välja vahetada.
- Keitav, vabalangev siseruloo on ette nähtud rullimisest kasutamiseks.
- Siseruloo on ette nähtud päikesevalguse ja ruumi sissevaate reguleerimiseks.